

# SMARTATHON'18

**Smartathon'18:** um desafio de co-criação de ideias inovadoras, soluções, tecnologias e modelos para a proposta DREAM, enquadrada no programa Smart Cities & Communities

**9 de Janeiro, 2018**  
**Plataforma das Artes, Guimarães**

*- Sala de Conferências -*



MUNICÍPIO DE  
GUIMARÃES



IrRADIARE  
Science for Evolution

# SMARTATHON'18

---

## ENQUADRAMENTO

---

O SMARTATHON'18 é um desafio de co-criação com o objetivo de promover a geração de ideias e soluções face aos temas prioritários de uma Smart City, tais como: clima, energia, dados, habitação, espaço urbano, água, resíduos, mobilidade, trabalho, pessoas e comunidades.

O paradigma de uma Smart City é a abertura de novas oportunidades para as cidades. A ciência, o conhecimento e a inovação derivada dos dados são fatores críticos para a criação de um clima responsável ao nível do ambiente e com um valor social significativo, com um foco nas soluções *smart* orientadas para o cidadão. O SMARTATHON é uma ação de co-criação que permite identificar soluções que respondam aos desafios de uma *Smart City*.

O programa DREAM *Smart City*, de Guimarães, que enquadra o SMARTATHON'18, está à procura de novas visões, modelos, soluções, tecnologias e paradigmas para responder a novos desafios. Um ambiente colaborativo em que diferentes abordagens são agregadas é crítico para o desenvolvimento de um processo de co-criação orientado para uma *Smart City*. O SMARTATHON'18 é sobre co-criação num ambiente colaborativo.

**As melhores ideias do SMARTATHON'18, de acordo com a proposta do júri e validação de Guimarães, serão anexas à proposta DREAM, condicionada ao financiamento H2020-LC-SC3-SCC-1-2018.**

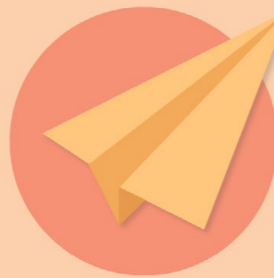
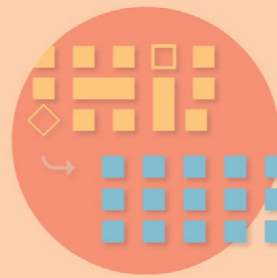
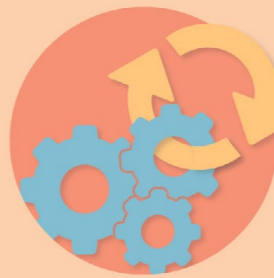
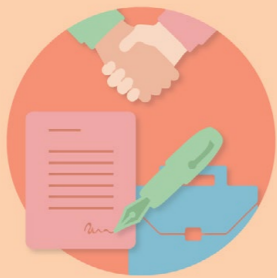
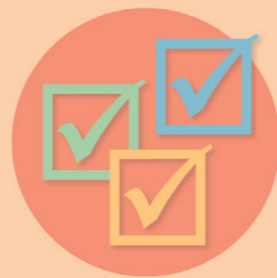
## INSCRIÇÃO

---

O Smartathon está aberto para a participação de 2-3 membros por equipa em representação de entidades registadas com expressão de interesse. No caso de equipas de estudantes, um membro do júri será designado como mentor. O mentor representa a equipa participante e a respetiva instituição nas reuniões de júri com um papel de supervisão.

Envie-nos a sua expressão de interesse em participar no SMARTATHON'18. A expressão de interesse deve incluir:

- (1) Nome e contacto de email de cada membro da equipa;
- (2) Entidade;
- (3) Faculdade e curso ou grau, em caso de equipas de estudantes;
- (4) Área de interesse entre as 12 áreas do desafio;
- (5) Uma frase sobre a agenda das *Smart Cities* e ideia (obrigatório);
- (6) Depois do evento do Smartathon, um abstract (1000 caracteres) sobre um projeto para desenvolvimento com uma cidade do consórcio DREAM - project for development with a DREAM consortium city – Guimarães, Vilnius, Thessaloniki, Weimar, Trieste, Dundee, Timisoara, Kharkiv – é necessário para avaliação. Em caso de seleção será necessário expandir o abstract desenvolvido para integração no programa de Guimarães DREAM Smart city e H2020-LCE.



## PASSO A PASSO

---

### Passo 1

Inscriva-se nos desafios de co-criação de uma Smart City – Realize o pré-registo da sua entidade

### Passo 2

Defina uma agenda colaborativa com a identificação de áreas de desafio partilhadas

### Passo 3

Inscrição – Registe a sua agenda no desafio de co-criação

### Passo 4

Adesão aos princípios do desafio – Envie as suas ideias para uma Smart City

### Passo 5

Reconhecimento e acesso a documentação

### Passo 6

Seleção de ideias ou proposta – Envolvimento no evento do Smartathon

### Passo 7

Participação no evento do Smartathon – Apresentação recíproca das equipas participantes

### Passo 8

Receção dos materiais do evento do Smartathon e que comece o desafio!

### Passo 9

Apresentação da nova visão de co-criação para soluções, modelos ou projetos de smart cities

### Passo 10

Apresentação do conceito de co-criação transformativo – Endereçando 12 desafios urbanos

### Passo 11

Trabalho com outros participantes do evento Smartathon

### Passo 12

Nomeação para o prémio Smartathon ou participação no programa Guimarães DREAM Smart City

### Passo 13

Apresentação de soluções, modelos ou projetos inovadores

### Passo 14

Acordo para integração no programa Guimarães DREAM Smart city

### Passo 15

Integração na proposta DREAM Smart Cities, H2020-LC-SC3-SCC-1-2018 DREAM

# ÁREAS TEMÁTICAS SMARTATHON

---

## ENERGIA

Esta área de co-criação destina-se a promover soluções energéticas com potencial de crescimento, procurando atingir os 100% de energia renovável, através do aproveitamento de energias renováveis locais e medidas de eficiência energética, redes inteligentes, armazenamento de energia e na disseminação da procura de energia verde, mobilidade eléctrica e estações de carregamento inteligentes.

## CLIMA

Este tópico está relacionado com o apoio ao desenvolvimento de estratégias urbanas para mitigação e adaptação às alterações climáticas. Reduzir a emissão de gases de efeito estufa, incrementar o uso do autoconsumo, apoiar os serviços públicos locais, sustentar novos modelos de negócio com foco no clima, integrar soluções para combater as alterações climáticas nos novos modelos de vida urbana e promover a resiliência global das cidades e comunidades.

## ILUMINAÇÃO

A área da iluminação procura apoiar o desenvolvimento de soluções inovadoras de iluminação de rua que ajudem as cidades a serem iluminadas de forma mais eficiente, reduzindo custos, economizando energia, simplificando a manutenção e avançando para modelos de negócio baseados em serviços, controlo automatizado da iluminação pública e fornecimento de energia verde.

## MOBILIDADE

Esta área de co-criação destina-se a implementar soluções integradas de mobilidade urbana totalmente adaptáveis, orientadas para os cidadãos e orientadas para o consumidor, desenvolvendo oportunidades para uma maior utilização da cidade e facilitando o acesso a serviços e espaços urbanos.

## TRABALHO

Esta área de co-criação destina-se a desenvolver um ambiente propício à criação de novas iniciativas empresariais nas cidades, promovendo a incubação de soluções inovadoras, apoiando uma atitude empresarial entre os cidadãos e apoiando o desenvolvimento de novos espaços para clusters que promovam o trabalho cooperativo.

## RESÍDUOS

Esta área de co-criação concentra-se na criação de sistemas inteligentes de gestão de resíduos urbanos, nomeadamente através da promoção de soluções sustentáveis, automatizadas e limpas para o ciclo de gestão de resíduos urbanos, adoptando uma política de gestão sustentável de resíduos, envolvendo cidadãos e fornecendo-lhes todas as informações necessárias no que diz respeito à conscientização em reciclagem, reutilização e redução de resíduos.

## ESPAÇO

O principal objectivo desta área de co-criação é fornecer às cidades soluções de TIC para apoiar a regeneração do domínio público, a eficiência da gestão urbana, o desenvolvimento de múltiplas actividades e funções usando o espaço público e a coordenação com soluções de mobilidade mais ecológicas, mais saudáveis e seguras.

## ÁGUA

O objectivo desta área de co-criação é desenvolver soluções de TIC para apoiar soluções inteligentes de gestão da água, como monitorização e controlo da poluição, monitorização do consumo de água em tempo real, uso eficiente e sustentável dos recursos e novas utilizações primárias e secundárias da água ao longo do ciclo urbano da água.

## CIDADÃOS

O objectivo desta área de co-criação é envolver os cidadãos em diferentes áreas de governança urbana e assim contribuir para construir uma comunidade inclusiva e envolvida no que acontece na cidade e melhorar a tomada de decisões no nível urbano. Procura ainda facilitar o acesso aos serviços públicos e facilitar a aceitação de novas tecnologias e soluções e, assim, melhorar a competitividade urbana.

## DATA (ICT)

Esta área de co-criação está relacionada com apoio aos investimentos das cidades no que se refere à adopção de grandes soluções de TIC, incluindo e-plataformas urbanas que possam servir os cidadãos, envolver negócios e apoiar o processo de tomada de decisão, além de ajudar o acesso dos cidadãos aos serviços governamentais. Além disso, esta área de co-criação envolve o desenvolvimento de interfaces de plataformas urbanas para serviços urbanos, infra-estruturas e instalações empresariais e plataformas para estimular a colaboração activa de cidadãos, bem como soluções de TIC para serviços de saúde urbana, segurança, meio ambiente, sustentabilidade, protecção e cuidados.

## HABITAÇÃO

Esta área de co-criação visa apoiar conceitos inovadores de habitação urbana, para alcançar uma comunidade mais inclusiva e coesa, através do uso mais eficiente da energia, água e dos processos de construção. Criação de ambientes de interconexão e interoperabilidade para consumidores domésticos e uma relação de sustentabilidade urbana entre habitação e espaço público.

## CONHECIMENTO

O tema central desta área de co-criação é adoptar uma abordagem centrada na cidade para os sistemas de informação digital, a fim de gerar conhecimento inovador orientado aos dados, nomeadamente através de modelação, com o objectivo de melhorar os processos de tomada de decisão, elaboração de políticas, participação dos cidadãos, inovação e desenvolvimento urbano.



Source: [www.guimaraesturismo.com](http://www.guimaraesturismo.com)

## GUIMARÃES

---



**Guimarães** é uma cidade e município localizado no norte de Portugal, no distrito de Braga. O seu centro histórico está listado como Património Mundial da UNESCO. Em 2012, a cidade foi eleita Capital Europeia da Cultura.

Guimarães é conhecido como o berço da nação e o ponto de partida da Reconquista de Portugal. A sua extensa história e cultura está refletida na variedade de monumentos nacionais e edifícios históricos situados na toda a cidade.

# AGENDA

---

- 09:30 – 10:00** Registo
- 10:00 – 10:15** Sessão de boas-vindas  
Ricardo Costa, Município de Guimarães
- 10:15 - 10:45** *DREAM Smart cities for all*  
Marcos António Nogueira, IrRADIARE, Science for Evolution
- 10:45 - 11:15** *Coffee Break*
- 11:15 - 11:30** *Desafios de Segurança da Informação nas Cidades Inteligentes*  
Henrique Santos, Universidade do Minho
- 11:30 - 11:45** *Get Ready! Happy Smart Cities: We can*  
Paulo Novais, Universidade do Minho
- 11:45 - 11:55** João Moutinho, Centro de Computação Gráfica
- 11:55 - 12:05** Rui Alves, R&D Nester
- 12:05 - 12:15** Marciele Berger Bernardes, Estudante Universidade do Minho
- 12:15 - 12:25** Sérgio Bruno Costa, Simbiente
- 12:25 - 12:35** Ricardo Santos, LabSecIoT
- 12:35 - 12:45** Carlos Neves, Empreendedor
- 12:45 - 13:00** Debate e Encerramento

A recordar:

**9 de Janeiro de 2018**

Sala de Conferências  
Plataforma das Artes e da Criatividade

## ORADORES

---



### **Ricardo Jorge Castro Ribeiro da Costa**

Vereador da Câmara Municipal de Guimarães, desde 2013. As suas principais áreas de responsabilidade são: finanças, património, desenvolvimento económico, modernização administrativa e qualidade, sistemas de informação, fiscalização, contraordenações, polícia municipal e desporto.

É o percursor do programa Guimarães Marca. Tem responsabilidades de direcção nas Taipas Turitermas e é Presidente do Centro Social Padre Manuel Joaquim Sousa – IPSS. Foi gerente no Banco BPI e exerceu funções no Banco Português de Negócios, Banco Internacional de Crédito e Banco Espírito Santo, depois de ter ingressado no Millenium BCP com 20 anos. Licenciou-se em Filosofia e Desenvolvimento de Empresas pela Universidade Católica; É pós-graduado em Finanças e Fiscalidade pela Faculdade de Economia da Universidade do Porto e tem um MBA em Gestão de Empresas (EUDEM - School of Spanish Business).



### **Paulo Novais**

Paulo Novais é Professor Associado com Agregação do Departamento de Informática e investigador no centro ALGORITMI da Universidade do Minho. Tem como principal objetivo de investigação conceber sistemas (mais) inteligentes, confiáveis e sensíveis. É também coautor de mais de 350 artigos científicos publicados em revistas internacionais, conferências e livros. É o presidente da APPIA (Associação Portuguesa para a Inteligência Artificial), desde 2016.

Coordenador da Comissão Científica do Programa de Bolsas Gulbenkian Novos Talentos em Inteligência Artificial. Desempenha funções de perito na Comissão Europeia, Fundação para a Ciência e Tecnologia, Agência Nacional de Inovação, entre outras entidades.



### **Henrique Manuel Dinis dos Santos**

É Professor Associado na Universidade do Minho. Actua na área de Engenharia Electrotécnica, Electrónica e Informática.

Entre as suas actividades, destaca a contribuição para um maior e mais aperfeiçoado conhecimento das tecnologias de informação e comunicações, nomeadamente da sua segurança.

As linhas de investigação onde trabalha são: Segurança em Sistemas de Informação, tecnologias Biométricas na autenticação, detecção de Intrusões em Redes de Computadores e tecnologias de informação para o ensino.



### **Marcos António Nogueira**

Sócio-gerente da IrRADIARE, Science for Evolution.

Mestre em Engenharia Mecânica, com especialidade em Energia. Autor de um número substancial de publicações no campo da modelação matemática e sistemas utilizados por grupos industriais internacionais.

Como consultor, apoia o desenvolvimento de projectos para um número significativo de entidades públicas, nacionais, locais e regionais, com ênfase especial em modelos, programas e plataformas inovadoras para cidades e regiões.



## Miguel de Castro Neto

Miguel de Castro Neto, Professor Auxiliar e Subdiretor da NOVA Information Management School (NOVA IMS), Universidade Nova de Lisboa, onde é Presidente do Conselho Pedagógico e Coordenador da Pós-Graduação em Smart Cities. Foi Secretário de Estado do Ordenamento do Território e da Conservação da Natureza nos XIX e XX Governos Constitucionais da República Portuguesa.

Personalidade Smart Cities do Ano (Green Business Week 2017 / Fundação AIP). É Presidente do Conselho Nacional de Engenharia Agronómica da Ordem dos Engenheiros, coordenador do Grupo Cidades e Ordenamento do Território da Plataforma para o Crescimento Sustentável e Presidente do Conselho de Curadores do Festival Terras Sem Sombra. É sócio-fundador da Agriciência, Consultores de Engenharia, Lda. Desenvolve o seu trabalho de investigação e ensino na área da Business Intelligence e das Smart Cities.



## Alexandre Almeida

Alexandre Passos de Almeida doutorou-se em Telecomunicações e Sistemas de Informação, em 2012. É membro do IEEE desde 1997. Os seus interesses científicos passam pelas temáticas das Smart Cities, Internet of Things, Wireless Sensor Networks, Audio Signal Processing e Big Data.

Atualmente trabalha como Prof. Aux. no ISCTE-IUL, onde leciona sobre arquitetura computacional e circuitos eletrónicos. Em 2016, recebeu o seu primeiro prémio pelo seu trabalho pedagógico atribuído pela Escola de Tecnologia e Arquitetura. Exerceu ainda funções no CNET – The Centre national d'études des télécommunications em Grenoble, França, no Mead-Microelectronics em Lausanne, Suíça e no Rockwell Semiconductor em Newport Beach, Califórnia, nos Estados Unidos.



## Álvaro Lopes Dias

Professor titular em marketing, estratégia e branding. Doutorado em Marketing, MsC Strategy, pós-graduação em E-business, MBA em Gestão Internacional, Licenciatura em Gestão. Mestrado e coordenador de doutorado. Trabalha em vários programas internacionais de pesquisa e desenvolvimento.

Consultor de gestão desde 1995, trabalhando com várias organizações institucionais (IAPMEI, AIP, AEP, Economia Ministerial, AERLIS) e empresas privadas. Autor de 17 livros técnicos em gestão, marketing e estratégia. Mais de 20 artigos revisados pelos pares.



## Carlos Laia

Engenheiro mecânico com mais de 25 anos de experiência nos campos de eficiência energética e RES (fontes de energia renováveis). Atualmente, é sócio-gerente da CEEETA-ECO, uma PME portuguesa focada em consultoria em assuntos energéticos. Ele esteve envolvido em muitos projetos nacionais e europeus, inclusive atuando como especialista em "Gerenciamento de energia", sob o escopo de eficiência energética e programas "THERMIE" da Comissão Europeia.

Anteriormente, é diretor técnico da Vivapower, gerente de projeto da CEEETA, diretor da Agência Local da Energia de Almada (AGENEAL) e vice-diretor da Agência Nacional de Energia (ex-CCE, agora ADENE).



## Georg Dutschke

Doutor em Ciências Empresariais pela Universidade de Sevilha, com tese registrada em Portugal na Faculdade de Economia da Universidade Nova de Lisboa. É professor e pesquisador em universidades portuguesas e espanholas. Possui uma vasta experiência como gerente de negócios, tendo ocupado diversos cargos gerenciais em empresas multinacionais e portuguesas.

Atualmente, além de ser professor, é consultor da indústria farmacêutica e parceiro do projeto Happiness Works, que mede o nível de felicidade organizacional e tem como parceiros a Universidade Atlântica, a Lukap, a Revista Exame e a Associação Portuguesa de Pessoas Gestão.



## Ilidio Mestre

Licenciado em Engenharia Mecânica; Mestre em Economia e Ciências Empresariais; com especialização em Engenharia Industrial pela Universidade de Sevilha; Professor da Universidade do Algarve / Instituto de Engenharia;

Diretor do Instituto Superior de Engenharia / Univ. Algarve; Diretor do departamento de Engenharia Mecânica do ISE; Participação em vários projetos de extensão da UALg / projetos TT; pivô científico de projetos financiados pelo programa CRESC Algarve 2020. Consultor ao nível do planeamento de sistemas de transporte (análise de viabilidade técnico-económica).



## Hália Costa Santos

Doutorada em Comunicações de Massas pela Universidade de Leicester (Reino Unido), começou a sua carreira como jornalista na Radio Press passando ainda pelo jornal Público. Em 2001, iniciou a carreira académica no Instituto Politécnico de Tomar (IPT), que, numa fase inicial, conciliava com as suas funções no gabinete de imprensa do então Ministério da Educação.

Assumi ainda a direção da Licenciatura em Comunicação Social da Escola Superior de Tecnologia de Abrantes (ESTA), do IPT. Foi diretora do Jornal de Abrantes e é atualmente cronista da mediatejo.net.



## João Tremeceiro

Licenciado em engenharia biofísica pela universidade de Évora e pós-graduado em ordenamento do território e gestão de recursos hídricos pelo instituto superior técnico de lisboa. Atualmente, João Tremeceiro trabalha como coordenador da política de dados abertos de lisboa assim como coordenador da equipa de missão para o desenvolvimento do centro operacional integrado de lisboa.

Esteve envolvido como chefe da divisão na câmara municipal de Lisboa, na revitalização do parque florestal de Monsanto e do projeto do parque ecológico. Foi diretor da unidade projeto de chelas, unidade de gestão do programa viver Marvila. Foi também diretor municipal da unidade de coordenação territorial da câmara municipal de Lisboa.



## José Damião

Designer de Negócios, é Diretor da Incubadora Madan Parque (NOVA FCT), Professor Em Empreendedorismo e Inovação (IADE e NOVA FCT) e Diretor Executivo da Bolsa do Empreendedorismo, um programa da Representação da Comissão Europeia em Portugal.

Graduado em Economia pela Universidade de Coimbra, mestrado em Marketing pela ISCTE, formado em Inovação pela Universidade Católica Portuguesa e cursando um Doutoramento em Engenharia Industrial pela NOVA FCT. Colaborador de vários projetos empresariais na área de inovação e empreendedorismo.



## Ricardo Machado

Ricardo Machado, especialista em Tecnologias de Informação com mais de 15 anos de experiência, é especialista em Marketing Digital, Licenciado em Eletrónica e Informática pela Universidade Lusíada, Pós-Graduado em Gestão e tem um MBA em Inovação, Internacionalização e Crescimento Inteligente, pela Universidade Lusíada - Norte.

Assume ativamente vários papéis nas áreas de gestão, empreendedorismo, inovação e associativismo, assumindo responsabilidades de gestão em diversas associações empresariais, culturais, desportivas e sociais.



## Manuel Vieira Lopes

Criador e titular de vários direitos internacionais de propriedade intelectual e industrial - Casas em Movimento Tecnologia patenteada em 77 países; Autor e coordenador de "estruturas inteligentes para cidades inteligentes"; Consultor de arquitetura da FAUP;

Investigador e coordenador do projeto "cem | Decathlon Europa Europa "; Coordenador / colaborador da exposição CEDRIC PRICE'S GENERATOR e a coleção Frazers realizada na Faculdade de Arquitetura em 2008; Coordenador da equipe de projeto no Escritório de Arquitetura (2003 a 2010) e participação em vários projetos de residencial, industrial, serviços, hotelaria, comércio e edifícios religiosos.

## LOCAL



### Plataforma das Artes e da Criatividade Sala de Conferências

Av. Conde Margaride, 175  
4810-535 Guimarães  
[www.ciajg.pt](http://www.ciajg.pt)

Guimarães é, administrativamente, um concelho composto por 48 freguesias que se inserem numa área de 242,32 km<sup>2</sup>, com cerca de 160.000 habitantes. Está situado a Noroeste de Portugal e dista, aproximadamente, 350 km da sua capital, Lisboa e cerca de 50 km da cidade do Porto. As vias de acesso mais directas, para quem pretende deslocar-se a Guimarães, são as vias ferroviária e rodoviária. © [www.guimaraesturismo.pt](http://www.guimaraesturismo.pt)

#### Ferroviária

A ligação ferroviária faz-se através da linha electrificada, a partir da qual são estabelecidas várias ligações directas e/ou não directas entre vários destinos, e que permite que a deslocação entre Guimarães/Porto, e vice-versa, demore aproximadamente 60 minutos. Mais informação em: [www.cp.pt](http://www.cp.pt)

#### Aérea

O aeroporto mais próximo de Guimarães é o aeroporto Francisco Sá Carneiro, no Porto, que dista cerca de 50 km de Guimarães. Para informações sobre serviço de transfer Aeroporto do Porto-Guimarães-Aeroporto do Porto, consultar: Getbus

#### Rodoviária

Existem várias empresas rodoviárias que efectuam ligações, directas e/ou não directas, entre qualquer ponto de Portugal e Guimarães.

**Sul** A1 Norte Direção Porto » A3 Porto/Braga Direção V. N. Famalicão » A7 Guimarães  
**Norte** A3 Valença Direção Braga » A11 Guimarães

**Coordenadas GPS** N 41.443276 W (-) 8.298132

## A visitar



Visit  
Portugal

Lonely  
Planet

Tripadvisor

The New  
York Times

Guimarães  
Turismo

 <b>Loja Interativa de Turismo</b> Praça de S. Tiago 4810 - 300 Guimarães	 Telefone: (351) 253 421 221 Fax: (351) 253 515 134	 Web: <a href="http://www.guimaraesturismo.com">www.guimaraesturismo.com</a> Email: <a href="mailto:info@guimaraesturismo.com">info@guimaraesturismo.com</a>
--	--	---

COMO CHEGAR A / HOW TO GET TO GUIMARÃES



CASA DA MEMÓRIA  
House of Memory

PLATAFORMA DAS ARTES  
Arts Platform

MUSEU ARQUEOLÓGICO - SMS  
Archaeological Museum - SMS

Património da Humanidade  
World cultural heritage

# GUIMARÃES



Bombeiros  
Fire department

Universidade do Minho  
University of Minho

IGREJA STO. ANTÓNIO DOS CAPUCHOS / MUSEU  
St. António dos Capuchos Church / Museum

IGREJA DE S. MIGUEL  
St. Michael's Church

PAÇO DOS DUQUES  
Ducal Palace

ARQUIVO MUNICIPAL ALFREDO PIMENTA  
Alfredo Pimenta Archive

BIBLIOTECA RAUL BRANDÃO  
Raul Brandão library

CÂMARA MUNICIPAL CONV. DE STA. CLARA  
City Hall / Sta. Clara Convent

MURALHAS DA CIDADE  
City walls

GUIMARÃES WELCOME CENTER  
Guimarães Welcome Center

IGREJA DA OLIVEIRA  
Oliveira Church

CAE - S. MAMEDE  
CAE - S. Mamede

IGREJA DA MISERICÓRDIA  
Misericórdia Church

MUSEU ALBERTO SAMPAIO  
Alberto Sampaio Museum

IGREJA DE SÃO GUALTER  
São Gualter Church

Largo Condessa do Juncal

IGREJA DE SÃO FRANCISCO  
São Francisco Church

CENTRO CULTURAL VILA FLOR  
Cultural Center Vila Flor

Estação de Comboios  
Train station

Teleférico de Guimarães  
Guimarães Cable-Car

**LEGENDA-KEY**

-  INFORMAÇÕES  
Information
-  ESTACIONAMENTO  
Parking
-  TAXIS
-  JARDIM  
Garden

## A. INFORMAÇÃO

### Organizadores:

Município de Guimarães  
IrRADIARE, Science for Evolution

### Local:

Plataforma das Artes e da Criatividade  
Av. Conde Margaride, 175  
4810-525 Guimarães

**Data:** 9 de Janeiro de 2018

**Hora:** 09:30 – 13:00

## B. SERVIÇO DE TÁXIS

Os melhores locais para apanhar um táxi são os aeroportos, estações de comboio, entrada de hotéis e grandes avenidas e alamedas.

Diferentes empresas operam o serviço de táxi:

- Táxis de Guimarães (+351 253 194 890)  
[www.taxisguimaraes.pt](http://www.taxisguimaraes.pt)

- Táxis Unidos (+351 253 525 252)  
[www.taxisunidos.pt](http://www.taxisunidos.pt)

## C. AGÊNCIAS DE TURISMO

### Guimarães Turismo

[www.guimaraesturismo.com](http://www.guimaraesturismo.com)

Para mais informações:  
**Welcome Center**  
Rua Paio Galvão nº 8 e 9  
4810-426 Guimarães

tel: (+351) 253 421 233  
[info@guimaraesturismo.com](mailto:info@guimaraesturismo.com)

## D. VISITE A CIDADE POR CONTA PRÓPRIA

Guimarães Mobitur, uma aplicação gratuita para smartphones que se apresenta como um amigo que o guia através dos melhores locais de Guimarães. Conheça Guimarães através de mapas, imagens, áudio e vídeos, pontos de interesse com uma breve descrição de cada local e eventos próximos.

## E. BANCOS E ATMs PERTO DO LOCAL

180 m, 2 min a pé:  
Siga para sudoeste em Av. Conde de Margaride em direção a R. Dr. João de Meira. O destino encontra-se à esquerda.

280 m, 3 min a pé:  
Siga para nordeste em Av. Conde de Margaride em direção a Alameda Dr. Alfredo Pimenta/N101. Continue em frente para R. Paio Galvão/N101. O destino encontra-se à direita.

120 m, 2 min a pé:  
Siga para nordeste em Av. Conde de Margaride em direção a Alameda Dr. Alfredo Pimenta/N101. Vire à esquerda em direção a Alameda Dr. Alfredo Pimenta/N101. Na rotunda, siga pela 1.ª saída para R. de Gil Vicente/N101. O destino encontra-se à direita.

## F. NÚMEROS DE EMERGÊNCIA

**Câmara Municipal de Guimarães**  
(+ 351 253 421 200)  
Largo Cónego José Maria Gomes  
4804-534 Guimarães, Portugal

**Polícia Municipal** (+ 351 253 421 222)  
Travessa D. Aninhas  
4800-159 Guimarães, Portugal

**PSP** (+ 351 253 540 660)

**GNR** (+ 351 253 422 575)

**Hospital** (+ 351 253 540 330)

**SOS** (112)



Media Partner:

**SMART/CITIES**  
CIDADES SUSTENTÁVEIS



MUNICÍPIO DE  
**GUIMARÃES**



**IrRADIARE**  
Science for Evolution