

REGIÃO DE HIDROGÉNIO
PILOTO EUROPEU NO MÉDIO TEJO

HYDROGEN INNOVATION FESTIVAL

29 de Maio, 2018

Biblioteca Municipal de Tomar



Médio Tejo 21



TOMAR
CIDADE TEMPLÁRIA



TOYOTA



IrRADIARE
Science for Evolution



Cofinanciado por



Enquadramento

O consumo de eletricidade faz parte do dia-a-dia de cada cidadão, empresa ou atividade. Mais, pode dizer-se que a eletricidade é fundamental a uma vida com qualidade e conforto. Contudo, é ainda uma fonte, na produção, de emissões de CO2 e portanto uma causa para alterações climáticas.

Este evento surge de acordo com a crescente preocupação e consequente procura de fontes de abastecimento energético que sejam positivas para a sustentabilidade, o ambiente, o emprego, o desenvolvimento regional e climaticamente neutras.

É urgente estudar e implementar novos quadros energéticos de referência, que conduzam à diminuição da dependência dos hidrocarbonetos, num quadro de autonomia e independência energética, que respondam adequadamente ao crescimento das economias emergentes e ao desenvolvimento sustentável, no longo prazo.

Há uma grande oportunidade num novo modelo que inclui como fontes primárias as energias renováveis, e que recorre ao Hidrogénio como vetor energético regulador de fontes intermitentes, e como combustível adequado à mobilidade, área onde o Hidrogénio já desempenha em outras regiões do mundo um papel de realce.

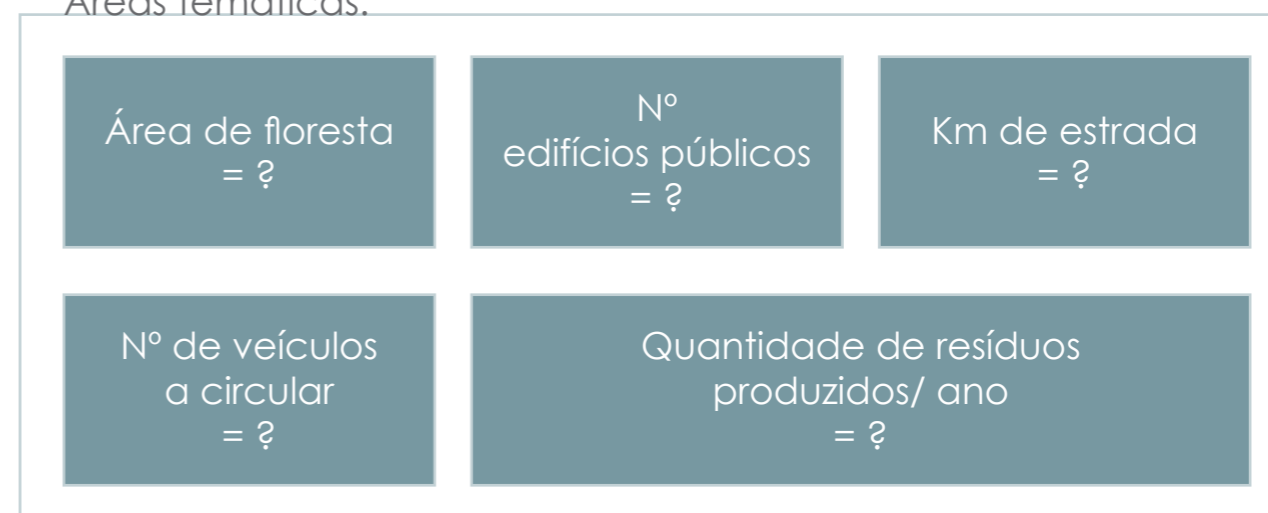
Assim, na perspetiva da geração e partilha de novas ideias e soluções, surgem novos desafios que nos conduzem a um futuro com inovação.

Porquê o Médio Tejo?

Potencial para inovação



Áreas temáticas:



Oportunidades no Médio Tejo

Debate sobre as oportunidades de sustentabilidade regional.

As regiões do Abrantes, Alcanena, Constância, Entroncamento, Ferreira do Zêzere, Mação, Ourém, Oleiros Proença-a-Nova, Sardoal, Sertã, Tomar, Torres Novas, Vila de Rei e Vila Nova da Barquinha caracterizam-se pela sua diversidade nas mais diversas áreas população, características, geográficas, acessibilidades e serviços. Em comum, a estratégia de orientação para a sustentabilidade regional nas diversas áreas.

Neste contexto o roadshow regional procura aproximar os três sectores através da promoção das oportunidades regionais de sustentabilidade com um objetivo comum: contribuir para o futuro da região sustentável com inovação.



Fonte: mediotejo21.net/index.php/pt/agencia/municipios

Questões para debate

- Como é obtido o Hidrogénio, separadamente, e que processos e infraestruturas são necessárias?
- Como contornar as questões do armazenamento do hidrogénio, estando estas diretamente relacionadas com a autonomia dos veículos, por exemplo?
- Como mostrar que o hidrogénio é, comparativamente com outras opções, a opção mais "amiga" do ambiente, apesar de ainda existirem algumas suscetibilidades em relação à segurança?
- Quais as limitações de uma infraestrutura do hidrogénio quando comparada com a do petróleo?
- Como ultrapassar algumas barreiras de engenharia que existem ao nível da logística do hidrogénio (armazenamento, transporte e distribuição)?
- Como prever a evolução do preço do hidrogénio, que ainda não é competitivo face a outros combustíveis?
- Como posicionar Portugal na "Economia do Hidrogénio" de modo a que tenha um papel ativo nesta economia de futuro?
- Quais as entidades envolvidas de forma ativa na "Economia do Hidrogénio"?
- De que forma é que a introdução do Hidrogénio na matriz energética nacional afeta a economia nacional?
- Como é que o Hidrogénio influencia, de forma positiva, a qualidade de vida dos cidadãos?
- Quais os conceitos e procedimentos de segurança no abastecimento e no armazenamento?
- Como implementar uma indústria de componentes para pilhas de combustível?
- Como educar e sensibilizar para o novo paradigma energético?
- Quais as principais aplicações do Hidrogénio e quais as indústrias envolvidas?
- Qual o papel central que o hidrogénio terá na transição energética?

Municípios do Médio Tejo



Abrantes

É sede de um município com 714,69 km² de área e 39 325 habitantes (2011).

Fonte: pt.wikipedia.org/wiki/Abrantes



Alcanena

É sede de um município com 127,33 km² de área e 13 868 habitantes (2011).

Fonte: pt.wikipedia.org/wiki/Alcanena



Constância

É sede de um pequeno município com 80,37 km² de área e 4 056 habitantes (2011).

Fonte: [pt.wikipedia.org/wiki/Constância_\(Portugal\)](http://pt.wikipedia.org/wiki/Constância_(Portugal))



Entroncamento

É sede do segundo menos extenso município do País, com apenas 13,73 km² de área e 20 206 habitantes (2011).

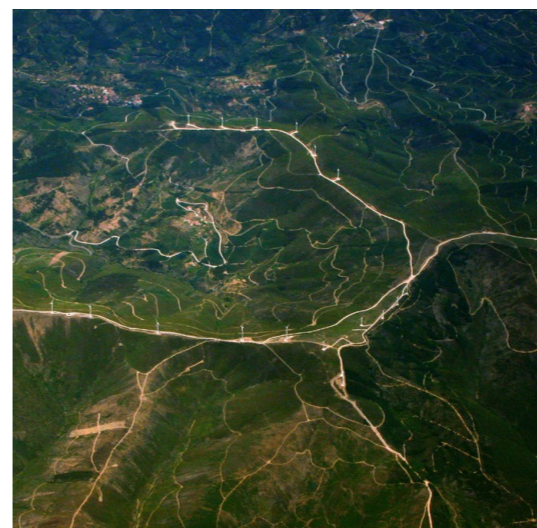
Fonte: pt.wikipedia.org/wiki/Entroncamento



Ferreira do Zêzere

É sede de município do mesmo nome, com 190,38 km² de área e 8 619 habitantes (2011).

Fonte: pt.wikipedia.org/wiki/Ferreira_do_Zêzere



Oleiros

É sede de um município com 471,09 km² de área e 5 205 habitantes (2016).

Fonte: pt.wikipedia.org/wiki/Oleiros



Mação

É sede de um município com 399,98 km² de área e 7338 habitantes (2011).

Fonte: pt.wikipedia.org/wiki/Mação



Ourém

É sede de um município com 416,68 km² de área e 45 932 habitantes (Censos 2011).

Fonte: [pt.wikipedia.org/wiki/Ourém_\(Portugal\)](http://pt.wikipedia.org/wiki/Ourém_(Portugal))



Proença-a-Nova

É sede de um município com 385,39km² de área e 8 314 habitantes (2011).

Fonte: pt.wikipedia.org/wiki/Proença-a-Nova



Sardoaal

É sede de um pequeno município com 92,15 km² de área e 3 939 habitantes (2011).

Fonte: pt.wikipedia.org/wiki/Sardoaal



Sertã

É sede de um município com 453,13 km² de área e 15 880 habitantes (2011).

Fonte: pt.wikipedia.org/wiki/Sertã



Torres Novas

É sede de um município com 270 km² de área e 36 338 habitantes (2013).

Fonte: pt.wikipedia.org/wiki/Torres_Novas



Vila de Rei

É sede de um município com 191,55 km² de área e 3 452 habitantes (2011).

Fonte: pt.wikipedia.org/wiki/Vila_de_Rei



Vila Nova da Barquinha

É sede de um pequeno município com 49,53 km² de área e 7 322 habitantes (2011).

Fonte: pt.wikipedia.org/wiki/Vila_Nova_da_Barquinha

Município Anfitrião



Tomar

Tomar é uma lindíssima cidade, sede de concelho, da região Centro do País, situada nas bonitas margens do rio Nabão, bem na lezíria Ribatejana, e uma das cidades históricas de Portugal, com tanto para contar e ver.

Fonte: pt.wikipedia.org/wiki/Tomar

Agenda

9h00	Receção dos participantes
9h15	Sessão de abertura Anabela Freitas, Presidente da Câmara Municipal de Tomar Jacinto Lopes, Presidente do Conselho de Administração da Médiotejo21 Mária do Céu Albuquerque, Presidente da CIMT
9h30	Maria do Céu Albuquerque, CIMT “Médio Tejo – Região Piloto de Hidrogénio”
9h45	Pedro Casero, Fundación para el Desarrollo de las Nuevas Tecnologías del Hidrógeno en Aragón “Efficient and reliable production of hydrogen in off-grid installations. ELY4OFF Project” – via internet
10h00	Manuel Carvalho, Linde “Produção e Distribuição do Hidrogénio”
10h15	Paulo Brito, IPP “Produção de Hidrogénio a partir de biomassa”
10h30	Paolo Piccardo, University of Genova “Endurance - Enhanced Durability Materials for Advanced Stacks of New Solid Oxide Fuel Cells” – via internet
10h45	Coffee Break
11h05	Alfonso Bernad, Fundación para el Desarrollo de las Nuevas Tecnologías del Hidrógeno en Aragón “HyTechCycling - New technologies and strategies for fuel cells and hydrogen technologies in the phase of recycling and dismantling” – via internet
11h20	Luís Maia, FCT “Oportunidades para a área do Hidrogénio no Horizonte 2020”
11h35	João Patrício, IPT “O papel do IPT no apoio à inovação na Região”
11h50	Carmen Rangel, LNEG “Desafios do Hidrogénio como Vetor Energético em Portugal: Prioridades em Tecnologia e Infraestruturas” – via internet
12h05	Debate
12h30	Almoço
14h00	Pedro Guedes de Campos, FCH JU “Fuel Cells and Hydrogen Joint Undertaking: Joint Technology Initiative; Projects and Calls; Regions&Cities Initiative” – via internet
14h15	George Avgouropoulos, University of Patras “IRMFC - Development of a Portable Internal Reforming Methanol High Temperature PEM Fuel Cell System” – via internet
14h30	Federico Zenith, SINTEF “Giantleap: improving the reliability of hydrogen buses”
14h45	Martins Soares, Águas de Portugal “Grupo AdP - Um projeto de mobilidade ajustado às alterações climáticas”
15h00	Ricardo Amaral, Toyota “Visão Toyota Rumo a uma Sociedade do Hidrogénio”
15h15	Matteo Testi, Fondazione Bruno Kessler “Research and innovation on novel technologies for hydrogen production, handling, storage and utilization: EDEN and CH2P projects” – via internet
15h30	Valentine Willmann, HyER “Hydrogen sector: opportunities for cities and regions in Europe” – via internet
15h45	Paulo Martins, Rui Frazão, Paulo Partidário & Mónica Pinheiro, DGE/DEIR “Potencial do Hidrogénio e desenvolvimento do Roteiro para Portugal – ponto de situação”
16h00	Campos Rodrigues, AP2H2 “Roteiro para a Economia do Hidrogénio - a oportunidade do Portugal 2030”
16h15	Debate
16h45	Sessão de fecho Exposição do Toyota Mirai – movido a hidrogénio

* Horário de Portugal Continental

A recordar:

29 de Maio de 2018 *

Auditório,
Biblioteca Municipal de Tomar

* O evento é aberto a todos os interessados, mas sujeito a inscrição.

Presidentes



Anabela Freitas

Presidente da Câmara Municipal de Tomar; Presidente da Assembleia Geral da Rede de Judiarias; Membro da Direção da Associação de Municípios de Vale do Tejo; Membro da Direção da Resitejo – Associação de Gestão e tratamento dos Lixos do Médio Tejo; Membro da Direção da ADIRN -Associação para o Desenvolvimento Integrado do Ribatejo Norte; Membro do Comité Diretor do Conselho dos Municípios e Regiões da Europa em representação da Associação Nacional de Municípios Portugueses;

Vice-Presidente da Comunidade Intermunicipal do Médio Tejo, membro da direção da Associação Portuguesa de Municípios com Centro Histórico e representante da Associação Nacional de Municípios Portugueses na Comissão Regional de Lisboa e Vale do Tejo da Comissão Nacional de Combate à Desertificação.



Jacinto Lopes

Presidente do Conselho de Administração da MédioTejo21.

Presidente da Câmara Municipal de Ferreira do Zêzere.



Maria do Céu Albuquerque

Presidente da Câmara Municipal de Abrantes; Presidente da Comunidade Intermunicipal do Médio Tejo; Presidente da Direção da Tagusvalley; Membro da Assembleia Geral da TECPARQUES; Membro do Conselho de Administração da IASP International; Presidente da Assembleia Geral da VALNOR; Presidente da Comissão Distrital de Proteção Civil; Conselheira do Conselho Económico e Social;

Membro do Conselho Geral da Associação Nacional de Municípios; Representante da ANMP no Conselho das Comunidades e Regiões da Europa na Comissão Permanente para a Igualdade das Mulheres e dos Homens na Vida Local; Representante da ANMP na Comissão de Gestão Técnica do Fundo de Promoção dos Direitos do Consumidor e no Órgão Consultivo do Fundo para a Promoção dos Direitos dos Consumidores.

Técnicos Nacionais



Campos Rodrigues

Presidente da AP2H2, Associação Portuguesa de Hidrogénio; Fundador e gestor da GSyF; Consultor de Energia.



Carmen Rangel

Dra. Carmen M. Rangel é Coordenadora de Investigação no Laboratório Nacional de Energia e Geologia em Portugal. É doutorada pela Universidade de Leeds, Reino Unido em 1980 e, logo depois, obteve uma bolsa pós-doutorado na Universidade de Newcastle-upon-Tyne, Reino Unido.

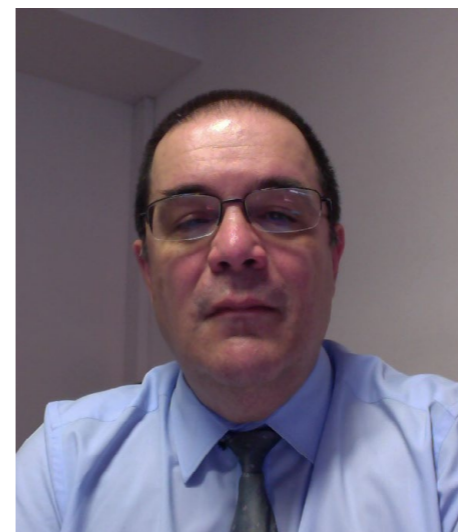
Enquanto Coordenadora de Investigação, esteve envolvida na implementação de uma infraestrutura para Investigação Avançada em Hidrogénio, Células de Combustível e Baterias, para enfrentar os desafios da Energia através de um portfólio de projetos no campo dos novos materiais para dispositivos eletroquímicos para conversão de energia.



Paulo Martins, Rui Frazão, Paulo Partidário & Mónica Pinheiro - DGEG/DEIR

A Divisão de Estudos Investigação e Renováveis da DGEG, na dependência direta do Diretor-Geral, tem as suas atribuições definidas no Despacho n.º 4581/2015 (6 Maio).

Esta Divisão tem em curso 7 projetos de I&I, dos quais 4 são cofinanciados a nível Nacional, e três financiados pelo H2020. Atualmente tem 7 investigadores e 5 técnicos superiores, nos quais se incluem 5 doutorados em diferentes áreas de especialidade.



João Patrício

João Patrício é licenciado em Matemática e Doutorado em Matemática Aplicada pela Universidade de Coimbra. É docente do Instituto Politécnico de Tomar há quase 20 anos, tendo sido diretor da Unidade Departamental de Matemática e Física desta instituição.

Presentemente desempenha as funções de Diretor da Escola Superior de Tecnologia de Tomar do IPT, bem como de Coordenador do Centro de Investigação em Cidades Inteligentes do IPT.



Luís Maia

Luís Maia é ponto de contacto nacional (NCP) para o Programa Horizonte 2020 nas áreas de Transportes, Aviação e Energia, acompanhando o Desafio Societal 4 - "Transportes Inteligentes, Ecológicos e Integrados", o Desafio Societal 3 - "Energia Segura, Não Poluente e Eficiente", e as iniciativas Clean Sky, SESAR, Shift2Rail e Fuel Cells and Hydrogen Joint Undertaking.

Isto implica, entre outras coisas, a organização de eventos dedicados à divulgação do programa H2020, a organização de workshops sobre escrita de propostas, e a promoção do networking entre todas as entidades envolvidas na I&D&I na área dos transportes e energia, tanto a nível nacional como a nível europeu. Luís Maia é doutorado em Sistemas de Transportes, tendo experiência na área de consultoria.



Manuel Carvalho

Manuel Carvalho é licenciado em Engenharia Mecânica, pela na Faculdade de Engenharia da Universidade do Porto, onde realizou uma Pós-graduação em Engenharia Ambiental com especialização em Águas e Tratamento de Efluentes.

Iniciou a sua atividade profissional em 1995, na empresa Ernesto São Simão, Lda., como responsável de vendas e marketing. Desde abril de 1997 que trabalha na Linde Portugal, Lda., como engenheiro de aplicações no sector dos gases industriais.



Martins Soares

José Maria Martins Soares é Presidente do Conselho de Administração da AdP Energias – Energias Renováveis e Serviços Ambientais, S.A., com funções executivas, desde setembro de 2016.

Licenciatura e Mestrado em Engenharia Metalomecânica pela Universidade do Minho.



Paulo Brito

É Licenciado em Engenharia Química, ramo de Processos e Indústria, pelo Instituto Superior Técnico; Mestre em "Corrosion Science and Engineering" pelo UMIST, Universidade de Manchester; Doutor em Engenharia Química, pelo Instituto Superior Técnico na área da electroquímica – sobre células galvânicas. Possui, também um MBA – Master os Biseness and Administration.

É Professor Coordenador, com Agregação, na Escola Superior de Tecnologia e Gestão, do Instituto Politécnico de Portalegre, onde exerce funções de Presidente do Conselho Técnico Científico e Coordenador do Centro de Investigação de Valorização de Recursos Endógenos – VALORIZA.



Ricardo Amaral

Ricardo Jorge Bastos Amaral é Diretor de Marketing, Comunicação & CRM da Toyota Caetano Portugal desde 2015, empresa que faz parte do Grupo Salvador Caetano. Iniciou a atividade na Toyota em 2001, tendo passado também pela marca Lexus, focado nas áreas de marketing, produto, comunicação e satisfação de cliente, contribuindo na gestão dos programas e eventos de cariz ambiental e sustentabilidade de ambas as marcas, como são os casos do programa "1 Toyota 1 árvore", estratégia de implementação das viaturas híbridas e projeto de introdução do plug-in em Portugal.

Licenciatura em Gestão, pela Faculdade de Economia do Porto.

Técnicos Internacionais



Alfonso Bernad

Alfonso Bernad, técnico do Departamento de Consultoria da Fundação para o Desenvolvimento de Tecnologias de Hidrogénio de Aragão, é engenheiro pela Universidade de Zaragoza e trabalha no projeto HyTechCycling na parte de Modelo de Negócio deste projeto.



Federico Zenith

É cientista de pesquisa sénior no instituto de pesquisa SINTEF de Trondheim, na Noruega. Tem trabalhado com o hidrogénio e células de combustível desde 2002, com foco em aspetos dinâmicos e de controlo, e coordenou três projetos da UE sobre diagnósticos e prognósticos de células de combustível e produção de hidrogénio a partir do vento.

Liderou ou colaborou projetos de implementação de soluções de hidrogénio em navios, ferrovias, veículos industriais, autocarros, sistemas de μ CHP e parques eólicos.



George Avgouropoulos

É professor assistente no Departamento de Ciência dos Materiais com um diploma M.Sc. em Energia e Ambiente e um diploma Ph.D. em Engenharia Química pela UPAT.

Tem uma vasta experiência em catálise, produção de H₂ através de reforma de metanol a baixa temperatura, reator e engenharia de célula de combustível.



Matteo Testi

Dr. Matteo Testi é doutorado em física na Universidade de Trento (2017) no âmbito dos novos materiais e métodos para tecnologias de armazenamento de hidrogénio em estado sólido e é mestre em ciência de materiais na Università Cà Foscari de Veneza (2012). Está envolvido em vários projetos europeus da FCH JU.



Paolo Piccardo

Paolo Piccardo, Ph.D., professor associado em Metalurgia na Universidade de Genova, Itália, é o coordenador do grupo de pesquisa de Materiais e Metalurgia do Departamento de Química e Química Industrial.

As suas atividades de pesquisa estão principalmente focadas em: Energia limpa através do hidrogénio com especial relevância em SOFC (solid oxide fuel cell); Fabrico de metais aditivos e respetivo impacto nas propriedades mecânicas e químicas; Fabrico moderno de metal; Interação metal-ambiente; Metalurgia antiga.



Pedro Guedes de Campos

Diretor de Engenharia Financeira na FCH JU - the Fuel Cells and Hydrogen Joint Undertaking (uma instituição europeia exclusivamente dedicada à gestão de fundos do Horizonte 2020 para células de combustível e hidrogénio).



Pedro Casero

É mestre em Engenharia Mecânica pela Universidade de Zaragoza, Espanha. Ele tem mais de 15 anos de experiência na área de P&D no setor de energia, enquanto trabalhava no Departamento de P&D na planta de demonstração IGCC de Puertollano, onde desenvolveu projetos na área da captura de CO₂, produção de H₂, gaseificação de biomassa e otimização de processos.

Ele ingressou na Fundação do Hidrogénio de Aragão em 2016 e é atualmente o Gerente da Área de Inovação, onde são desenvolvidos projetos baseados na aproximação das tecnologias de hidrogénio ao mercado.



Valentine Willmann

Valentine é Diretora de Políticas, Parcerias e Projetos na HyER. É mestre em Cooperação Europeia e Gestão de Projetos Europeus. Na HyER, está envolvida numa ampla gama de atividades no sentido de apoiar os membros a desenvolver atividades no âmbito do hidrogénio e da eletro mobilidade nas suas cidades e regiões.

Local



fotografia © www.cm-tomar.pt

Biblioteca Municipal de Tomar

Auditório

Alameda dos Templários
2300-303 Tomar
www.cm-tomar.pt

A Biblioteca Municipal de Tomar António Cartaxo da Fonseca, inaugurada em 15 de novembro de 1997, é um serviço público prestado pela Câmara Municipal de Tomar que visa a satisfação das necessidades culturais e informativas da sua comunidade.

De uma forma genérica, e de acordo com os princípios expressos no Manifesto da Unesco sobre a Biblioteca Pública, os seus objetivos são: educação, cultura, informação e lazer.

© Guia do utilizador – Biblioteca Municipal de Tomar António Cartaxo da Fonseca.

O Concelho de Tomar dista cerca de 20 Km da saída da A1 no acesso à A23 (saída ao Km 93 da A1 em direcção à A23 seguindo a partir desta as indicações de Tomar). O Concelho de Tomar é igualmente servido por transportes públicos rodoviários e ferroviários.

Programe o seu itinerário de e para Tomar com o Viamichelin:
www.viamichelin.com

Ferroviária

Caminhos de ferro: www.cp.pt

Rodoviária

Rede Nacional de Expressos: www.rede-expressos.pt

Coordenadas GPS

N 39° 36.197 O 008° 24.320

A visitar

Visit Portugal	Guia da Cidade	Tripadvisor	CM tomar
--------------------------------	--------------------------------	-----------------------------	--------------------------



Conjunto arquitetónico

Castelo Templário • Convento de Cristo
The Templars Castle • The Convent of Christ

património mundial - world heritage

Informações - Information

Posto de Turismo - Tourism Office

Monumentos - Monuments

- G4 Convento de Cristo
- G4 Capela de N.º Sr.ª da Conceição
- G5 Igreja de São João Baptista
- G6 Capela de Santa Iria
- H4 Castelo Templário
- H5 Sinagoga / Museu Abraão Zacuto
- H7 Igreja de Santa Maria dos Olivais
- * Aqueduto dos Pegões

Igrejas | Capelas - Churches | Chapels

- E5 Capela da Senhora da Piedade
- F5 Capela de São Gregório
- F7 Capela de Santo António
- I5 Convento de São Francisco
- M8 Capela de São Lourenço

Edifícios de Interesse - Important Buildings

- G5 Casa Manuel Guimarães
- G6 Casa Vieira Guimarães
- H5 Paços do Concelho
- H6 Estaus
- H6 Moagem
- H6 Casa dos Cubos

Núcleos Museológicos - Museums

- G5 Casa Manuel Guimarães
- G5 NAC - Núcleo de Arte Contemporânea
- G6 Complexo da Levada
- H5 NAC.2 - Galeria Exposições Temporárias
- H6 Casa Memória Lopes-Graça
- I5 Museu dos fósforos - Aquiles da Mota Lima

Alojamento - Accommodation

- F5 Hotel dos Templários ****
- F7 Hotel Bonjardim **
- G5 Hotel Cavaleiros de Cristo **
- G5 Pensão Luanda - AL
- G5 Residencial Luz - AL
- G5 Hotel Santa Iria **
- G5 Hotel Sinagoga **
- G5 Hostel 2300 Thomar - AL
- G7 Residencial União - AL
- G7 Hotel Kamanga **
- H6 Thomar Story Guest House - AL
- I6 Hotel Trovador **

Desporto - Sport

- F6 Piscina Municipal Vasco Jacob
- G6 Estádio Municipal de Tomar
- G6 Pavilhão Municipal Cidade de Tomar
- G6 Pavilhão Municipal D. Nuno Álvares
- G9 Complexo Desportivo Municipal de Tomar
- I4 Circuito de Manutenção - Mata Nacional dos Sete Montes
- I8 Pavilhão Municipal Jácome Ratton

Farmácias - Chemist

- F9 Farmácia Nova
- G6 Farmácia Torres Pinheiro
- G6 Farmácia Central
- G9 Farmácia Dias Costa
- H5 Farmácia Misericórdia
- H7 Farmácia Ribeiro dos Santos
- J6 Farmácia Alfa
- J9 Farmácia dos Olivais

* Periferia - Periphery

Cultura | Lazer - Leisure

H5 Cine-Teatro Paraíso

Táxi - Taxi

Rodoviária - Bus Station

Estação Comboios - Railway Station

P.S.P. - Police

G.N.R. - Police

Bombeiros - Firestation

Hospital - Hospital

Centro de Saúde - Health services

Tribunal - Court House

Parque Infantil - Children's Playground

Jardins | Parques - Gardens | Parks

Cemitério - Cemetery

Biblioteca - Library

Parque de Campismo - Campsite

Praça de Touros - Bullfight arena

Hipermercado - Hypermarket

Mercado Municipal - Market

Parque de estacionamento - Parking

Parque de estacionamento coberto - Covered parking

Correios - Post Office

Pelourinho - Pillory

Coreto - Bandstand

Miradouro - Viewpoint

Espaço Internet - Internet Point

Internet gratuita - Free internet

Património mundial - World heritage

Caminho de Santiago - Camino de Santiago

Hotéis sugeridos

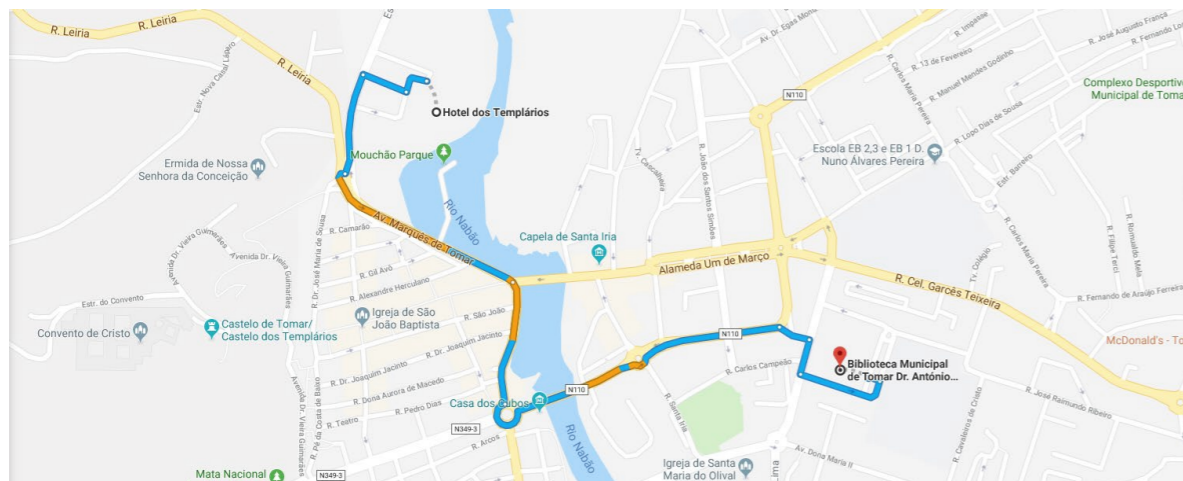


Hotel dos Templários

Largo Cândido dos Reis, 1 | 2300-326 Tomar

Website www.hoteldostemplarios.com

Email geral@hoteldostemplarios.pt ▪ Tel +351 249 310 100



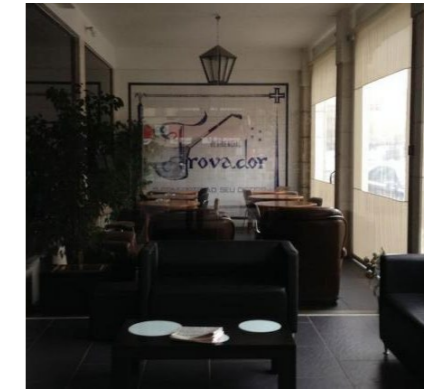
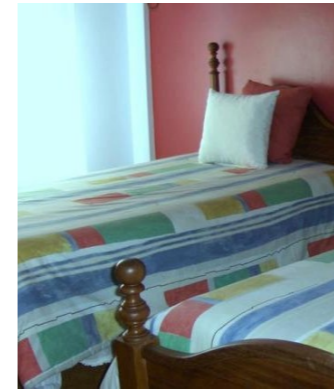
COMO CHEGAR [HOTEL - EVENTO]

6 min (1,7 km)

Siga pela Estr. Prado para a Av. Marquês de Tomar | **300m**

Siga pela N110 para a Av. Norton de Matos | **1,1km**

Siga pela R. Gualdim Pais para a Alameda dos Templários | **290m**



Hotel Trovador

R. 10 de Agosto de 1385, 22 | 2300-553 Tomar

Website www.trovadorhotel.com

Email residencialtrovador@hotmail.com ▪ Tel +351 249 322 567



COMO CHEGAR [HOTEL - EVENTO]

4 min (950 m)

Siga para noroeste na R. 10 de Agosto de 1385 em direção a R. Dr. Joaquim Ribeiro | **63m**

Vire à direita em direção a Av. Combatentes da Grande Guerra | **170m**

Continue até Largo Matadouro | **240m**

Continue até Av. Dona Maria II | **140m**

Na rotunda, siga pela 3.ª saída para R. Manuel de Matos | **150m**

Vire à direita em direção a R. Gualdim Pais | **160m**

Curvar acentuadamente à esquerda em direção a Alameda dos Templários | **22m**

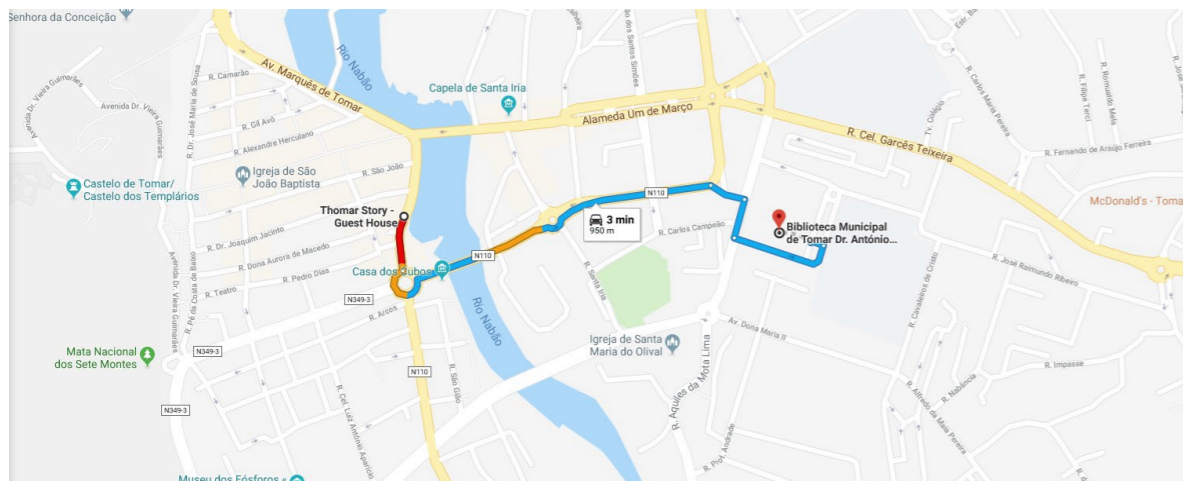


Thomar story – Guest House

R. João Carlos Everard, 53 | 2300-561 Tomar

Website www.thomarstory.pt ▪ Email thomarstory@gmail.com

Tel +351 249 327 268 | +351 925 936 273 | +351 914 298 237



COMO CHEGAR [HOTEL - EVENTO]

3 min (950 m)

Siga para sudoeste na R. João Carlos Everard em direção a R. Dona Aurora de Macedo | **82m**

Na rotunda, siga pela 3.ª saída para Av. Norton de Matos/N110 | **550m**

Vire à direita em direção a Av. Norton de Matos | **55m**

Vire à direita em direção a R. Manuel de Matos | **59m**

Vire à esquerda em direção a R. Gualdim Pais | **160m**

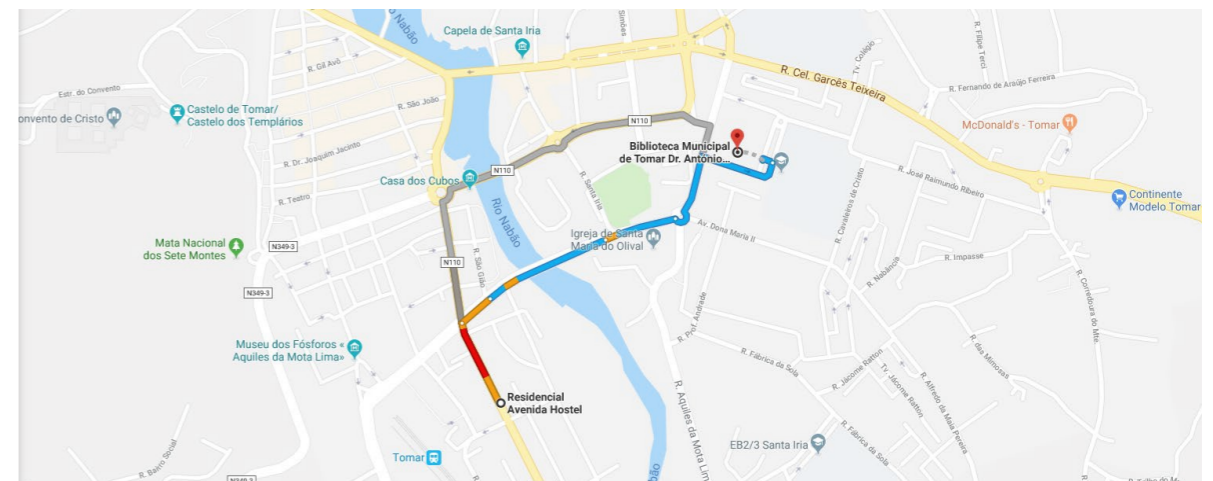
Curvar acentuadamente à esquerda em direção a Alameda dos Templários | **22m**



Residencial Avenida Hostel

Av. Condestável Dom Nuno Álvares Pereira, 41 | 2300-532 Tomar

Email avenidahostel@icloud.com ▪ Tel +351 960 077 991



COMO CHEGAR [HOTEL - EVENTO]

4 min (950 m)

Siga para noroeste na R. 10 de Agosto de 1385 em direção a R. Dr. Joaquim Ribeiro | **170m**

Vire à direita em direção a Av. Combatentes da Grande Guerra | **70m**

Continue até Largo Matadouro | **240m**

Continue até Av. Dona Maria II | **140m**

Na rotunda, siga pela 3.ª saída para R. Manuel de Matos | **150m**

Vire à direita em direção a R. Gualdim Pais | **160m**

Curvar acentuadamente à esquerda em direção a Alameda dos Templários | **22m**

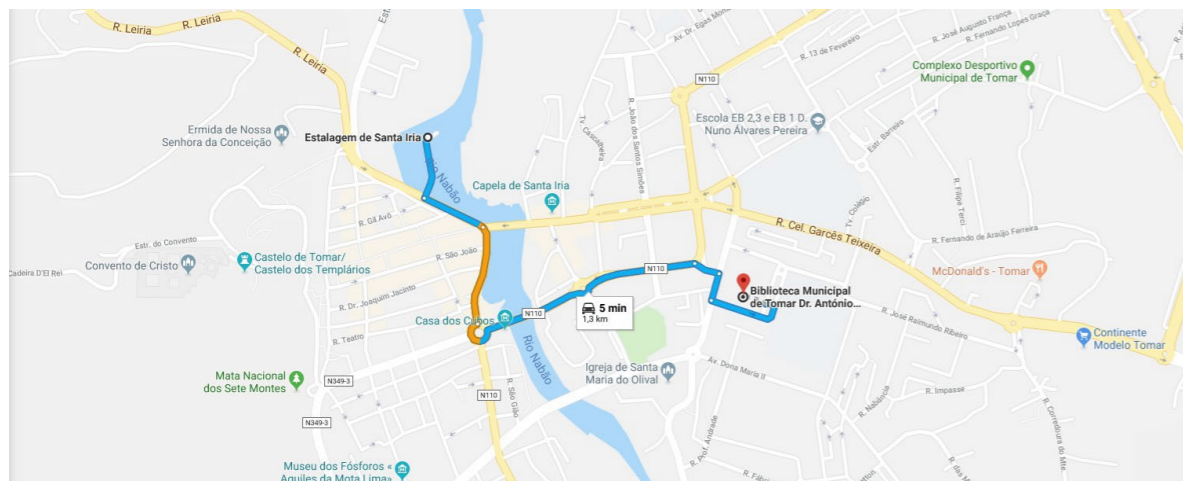


Estalagem de Santa Iria

Av. Marques de tomar - Mouchão Parque | 2300-586 Tomar

Website www.estalagensantairia.com

Email estalagem.iria@sapo.pt ▪ Tel +351 249 313 326



COMO CHEGAR [HOTEL - EVENTO]

5 min (1,3 km)

Siga sudoeste em direção a Av. Marquês de Tomar | 130m

Siga pela N110 para a Av. Norton de Matos | 900m

Siga pela R. Gualdim Pais para a Álameda dos Templários | 290m

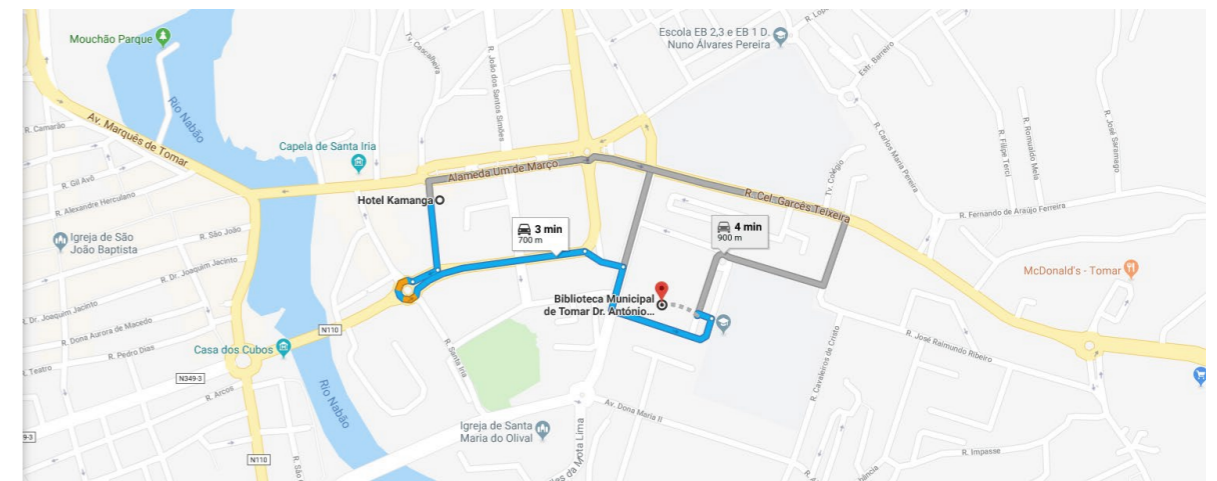


Hotel Kamanga

Rua Major Ferreira do Amaral, 16 | 2300-507 Tomar

Website www.hotelkamanga.com

Email mail@hotelkamanga.com ▪ Tel +351 249 311 555



COMO CHEGAR [HOTEL - EVENTO]

3 min (700 m)

Siga para sul na R. Maj. Ferreira do Amaral em direção a Av. Norton de Matos/N110 | 92m

Vire à direita em direção a Av. Norton de Matos/N110 | 36m

Na rotunda, siga pela 4.ª saída e continue na Av. Norton de Matos/N110 | 300m

Vire à direita em direção a Av. Norton de Matos | 55m

Vire à direita em direção a R. Manuel de Matos | 59m

Vire à esquerda em direção a R. Gualdim Pais | 160m

Curvar acentuadamente à esquerda em direção a Álameda dos Templários | 22m

Restaurantes sugeridos



Taverna Antiqua

Praça da República, 23-25 | 2300-550 Tomar

Website: tavernaantiqua.com
Telefone: (+351) 249 311 236
Email: tavernaantiqua@gmail.com

Preços médios: 12 € - 20 €
Cozinha: Mediterrâneo, Europeu, Português, Internacional, Adequado a vegetarianos, Opções vegan

© www.tripadvisor.pt



O Tabuleiro

Rua Serpa Pinto, 140 148 | 2300-592 Tomar

Website: restaurantetabuleiro.wordpress.com
Telefone: (+351) 249 312 771

Cozinha: Europeu, Português, Adequado a vegetarianos, Opções sem glúten

© www.tripadvisor.pt



Convento do Leitão

Rua Casal dos Aromas | 2300-308 Tomar

Website: conventodoleitao.com
Telefone: (+351) 917 772 040
Email: geral@conventodoleitao.com

Preços médios: 10 € - 15 €
Cozinha: Mediterrâneo

© www.tripadvisor.pt



O Infante

Av. Cândido Madureira, 106 | 2300-531 Tomar

Website: www.restauranteinfante.com
Telefone: (+351) 249 314 513 | (+351) 962 769 392
Email: geral@restauranteinfante.com

Cozinha: Mediterrâneo, Europeu

© www.tripadvisor.pt



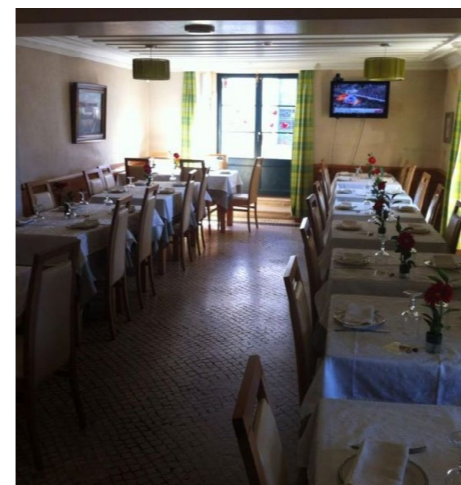
Cervejaria do Fernando

Rua Silva Magalhães, 47 | 2300-592 Tomar

Website: www.cervejariadofernando.com
Telefone: (+351) 249 314 014 | (+351) 965 588 797

Cozinha: Mediterrâneo, Europeu, Português

© www.tripadvisor.pt



A Bela Vista

Rua Marquês Pombal, 68 | 2300-510 Tomar

Website: estaurantebelavista.pai.pt
Telefone: (+351) 249 312 870

Cozinha: Mediterrâneo, Europeu, Português

© www.tripadvisor.pt

A. INFORMAÇÃO

Organizadores:

MédioTejo21
IrRADIARE, Science for Evolution

Local:

Alameda dos Templários
2300-303 Tomar
GPS N 39° 36.197 O 008° 24.320

Data: 29 de Maio de 2018

Hora: 09:00 – 17:00

B. BANCOS E ATMs PERTO DO LOCAL

400 m, 5 min a pé [Santander Totta]:

Siga para sul em Alameda dos Templários. Vire à direita em direção a R. Gualdim Pais. Vire à direita em direção a R. Manuel de Matos. Vire à esquerda em direção a Av. Norton de Matos. Vire à direita em direção a Av. Dra. Ângela Tamagnini. Na rotunda, siga pela 2.ª saída para Alameda Um de Março. O destino encontra-se à direita.

500 m, 7 min a pé [Caixa Geral Depósitos]:

Siga para sul em Alameda dos Templários. Vire à direita em direção a R. Gualdim Pais. Vire à direita em direção a R. Manuel de Matos. Vire à esquerda em direção a R. Carlos Campeão. Vire à direita em direção a R. Santa Iria. Vire à esquerda para continuar na R. Santa Iria. Na rotunda, siga pela 2.ª saída para Av. Norton de Matos/N110. O destino encontra-se à direita.

550 m, 7 min a pé [Novo Banco]:

Siga para sul em Alameda dos Templários. Vire à direita em direção a R. Gualdim Pais. Vire à direita em direção a R. Manuel de Matos. Vire à esquerda em direção a R. Carlos Campeão. Vire à direita em direção a R. Santa Iria. Vire à esquerda para continuar na R. Santa Iria. Na rotunda, siga pela 1.ª saída para Av. Norton de Matos/N110. O destino encontra-se à direita.

C. NÚMEROS DE EMERGÊNCIA

Câmara Municipal de Tomar

(+ 351 249 329 800)
Praça da República
2300-550 - Tomar, Portugal

PSP Tomar (+ 351 249 328 040)

GNR Tomar (+ 351 249 320 060)

Emergência (112)

Linha de Saúde 24 (+351 808 24 24 24)

Bombeiros (+ 351 249 329 140)





Médio Tejo 21



TOMAR
CIDADE TEMPLÁRIA



TOYOTA



IrrADIARE
Science for Evolution



DELTA

: Cofinanciado por

